

บทที่ 1

บทนำ

บทที่ 1 บทนำ

1.1 บทนำ

ตามที่บริษัท ท็อป เอสพีพี จำกัด ได้รับความเห็นชอบในรายงานการประเมินผลกระทบสิ่งแวดล้อมโครงการโรงไฟฟ้าขนาดเล็ก (ส่วนขยาย ครั้งที่ 1) ของบริษัท ท็อป เอสพีพี จำกัด ตามหนังสือเลขที่ ทส 1010.7/9872 ลงวันที่ 29 กรกฎาคม พ.ศ. 2563 (ตั้งรายละเอียดในภาคผนวก จ1) โดยคณะกรรมการผู้ชำนาญการพิจารณารายงานการวิเคราะห์ผลกระทบสิ่งแวดล้อม โครงการโรงไฟฟ้าพลังความร้อน สำนักงานนโยบายและแผนทรัพยากรธรรมชาติและสิ่งแวดล้อม (สผ.) ซึ่งกำหนดให้ บริษัท ท็อป เอสพีพี จำกัด ต้องยึดถือปฏิบัติตามมาตรการป้องกันและแก้ไขผลกระทบสิ่งแวดล้อม และมาตรการติดตามตรวจสอบผลกระทบสิ่งแวดล้อมอย่างเคร่งครัด

ดังนั้น เพื่อเป็นการปฏิบัติตามมาตรการฯ ที่กำหนดไว้ในรายงานการประเมินผลกระทบสิ่งแวดล้อมโครงการโรงไฟฟ้าขนาดเล็ก (ส่วนขยาย ครั้งที่ 1) บริษัท ท็อป เอสพีพี จำกัด ในฐานะเจ้าของโครงการ จึงมอบหมายให้บริษัท ยูไนเต็ท แอนนาลิสต์ แอนด์ เอ็นจิเนียริง คอนซัลแตนท์ จำกัด เป็นที่ปรึกษาด้านสิ่งแวดล้อม ดำเนินการตรวจสอบการปฏิบัติตามมาตรการป้องกันและแก้ไขผลกระทบสิ่งแวดล้อม และมาตรการติดตามตรวจสอบผลกระทบสิ่งแวดล้อม เพื่อเสนอต่อหน่วยงานอนุญาต และสำนักงานนโยบายและแผนทรัพยากรธรรมชาติและสิ่งแวดล้อม และหน่วยงานที่เกี่ยวข้องพิจารณาทุก 6 เดือน ซึ่งโครงการได้ดำเนินการก่อสร้างแล้วเสร็จเมื่อเดือนมีนาคม พ.ศ. 2566 โดยได้รับใบอนุญาตประกอบกิจการผลิตไฟฟ้าในส่วนขยาย ในวันที่ 8 กันยายน พ.ศ. 2564 และได้รับการโอนสิทธิเครื่องกำเนิดไฟฟ้ากังหันไอน้ำ G-5018 จากบริษัท ไทยออยล์ จำกัด (มหาชน) ในวันที่ 8 มีนาคม พ.ศ. 2566 ตามใบอนุญาตฯ เลขที่ กกพ 01-1(3)/58-051 (ภาคผนวก จ3) โดยเริ่มประกอบกิจการพลังงานตั้งแต่วันที่ 1 เมษายน พ.ศ. 2566 เป็นต้นไป โดยรายงานฉบับนี้เป็นการนำเสนอรายงานสรุปผลการปฏิบัติตามมาตรการป้องกันและแก้ไขผลกระทบสิ่งแวดล้อม และมาตรการติดตามตรวจสอบผลกระทบสิ่งแวดล้อม โครงการโรงไฟฟ้าขนาดเล็ก (ส่วนขยาย ครั้งที่ 1) ของบริษัท ท็อป เอสพีพี จำกัด ระหว่างเดือนกรกฎาคม-ธันวาคม พ.ศ. 2567

1.2 ข้อมูลทั่วไปของโครงการ

- 1) ชื่อโครงการ : โครงการโรงไฟฟ้าขนาดเล็ก (ส่วนขยาย ครั้งที่ 1) บริษัท ท็อป เอสพีพี จำกัด
- 2) สถานที่ตั้งโครงการ : ตั้งอยู่เลขที่ 42/7 หมู่ที่ 1 ถนนสุขุมวิท กิโลเมตรที่ 124 ตำบลทุ่งสุขลา อำเภอศรีราชา จังหวัดชลบุรี 20230 (ตั้งรูปที่ 1-1)
- 3) ชื่อเจ้าของโครงการ : บริษัท ท็อป เอสพีพี จำกัด
- 4) สถานที่ติดต่อ : ตั้งอยู่เลขที่ 555/1 ศูนย์เอนเนอร์ยี คอมเพล็กซ์ อาคารเอ ชั้น 11 ถนนวิภาวดีรังสิต เขตจตุจักร กรุงเทพมหานคร 10900 โทรศัพท์: 0-2797-2999, 0-2299-0000
โทรสาร: 0-2797-2974
- 5) จัดทำโดย : บริษัท ยูไนเต็ท แอนนาลิสต์ แอนด์ เอ็นจิเนียริง คอนซัลแตนท์ จำกัด
- 6) โครงการได้รับความเห็นชอบในรายงานการประเมินผลกระทบสิ่งแวดล้อม : เมื่อวันที่ 29 กรกฎาคม พ.ศ. 2563 ตามหนังสือเลขที่ทส 1010.7/9872 (ภาคผนวก จ1)

7) โครงการได้นำเสนอรายงานผลการปฏิบัติตามมาตรการฯ ครึ่งสุดท้าย

: เมื่อวันที่ 30 กรกฎาคม พ.ศ. 2567 (ภาคผนวก จ)

8) รายละเอียดโครงการ

- ประเภทโครงการ : โครงการโรงไฟฟ้าขนาดเล็ก (ส่วนขยาย ครั้งที่ 1) เป็นโรงไฟฟ้าพลังงานความร้อน
ทะเบียนโรงงานเลขที่ 3-88(2)-9/58 ชบ จัดเป็นประเภทหรือชนิดของโรงงาน ลำดับที่ 88
ตามบัญชีประเภทโรงงานอุตสาหกรรมจำแนกตามกฎหมายกระทรวง (พ.ศ. 2535)
- ขนาดโครงการ : พื้นที่โครงการมีประมาณ 61.04 ไร่

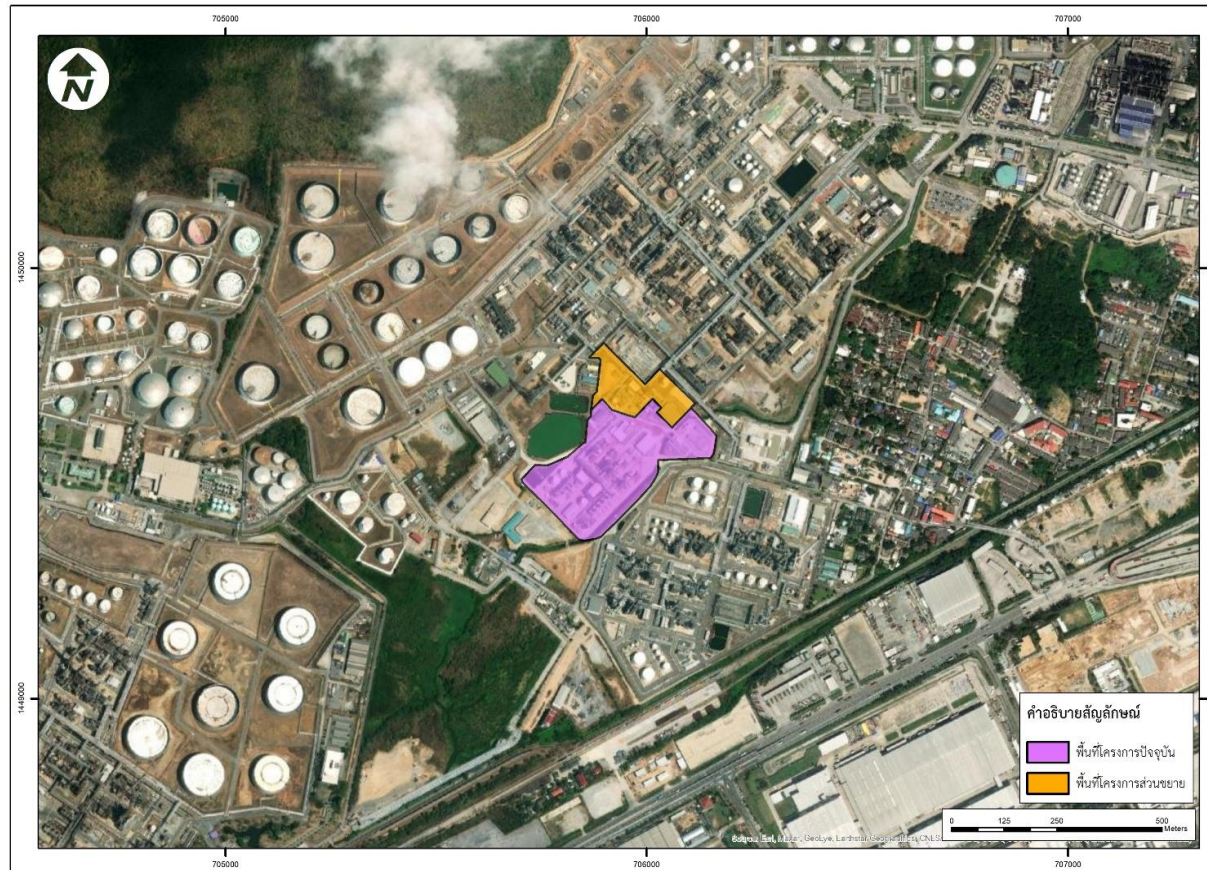
1.3 รายละเอียดโครงการโดยสังเขป

โครงการโรงไฟฟ้าขนาดเล็ก เป็นโรงไฟฟ้าก๊าซธรรมชาติ ซึ่งรับก๊าซธรรมชาติจากบริษัท ปตท. จำกัด (มหาชน) มีกำลังการผลิตไฟฟ้า 246.36 เมกะวัตต์ และหลังจากทำการขยายครั้งที่ 1 จะมีกำลังการผลิตไฟฟ้า 386.36 เมกะวัตต์ โดยประมาณ กระบวนการผลิตเริ่มต้นด้วยการสันดาปก๊าซธรรมชาติในห้องสันดาปของกังหันก๊าซ เพื่อให้ได้ก๊าซร้อนมาขับเคลื่อนกังหันซึ่งจะไปหมุนเครื่องกำเนิดไฟฟ้า จากนั้นจะนำก๊าซร้อนส่วนที่เหลือไปผลิตไอน้ำ สำหรับใช้ขับเคลื่อนเครื่องกำเนิดไฟฟ้าแบบกังหันไอน้ำอีกเครื่องหนึ่ง แล้วนำพลังงานไฟฟ้าที่เกิดขึ้นส่งเข้าระบบจ่ายไฟฟ้า ของการไฟฟ้าฝ่ายผลิตแห่งประเทศไทย ส่วนพลังงานที่เหลือจะถูกจ่ายให้กับบริษัทในกลุ่มไทยออยล์ต่อไป

1.3.1 สถานที่ตั้งโครงการ

โครงการโรงไฟฟ้าขนาดเล็ก (ส่วนขยาย ครั้งที่ 1) ของบริษัท ท็อป เอสพีพี จำกัด ตั้งอยู่ที่ 42/7 หมู่ 1 ถนนสุขุมวิท กิโลเมตร 124 ต.ทุ่งสุขลา อ.ศรีราชา จ.ชลบุรี 20230 ในพื้นที่ของกลุ่มไทยออยล์ ปัจจุบันมีพื้นที่ 77,264.80 ตารางเมตร หรือ 48.29 ไร่ ภายหลังขยายกำลังการผลิตมีขนาดพื้นที่ประมาณ 97,664.54 ตารางเมตร หรือ 61.04 ไร่ (เพิ่มขึ้น 20,399.60 ตารางเมตร หรือ 12.75 ไร่) และที่ตั้งของโครงการมีพื้นที่โดยรอบโครงการ แสดงดังรูปที่ 1-1 และรูปที่ 1-2 และรายละเอียดดังนี้

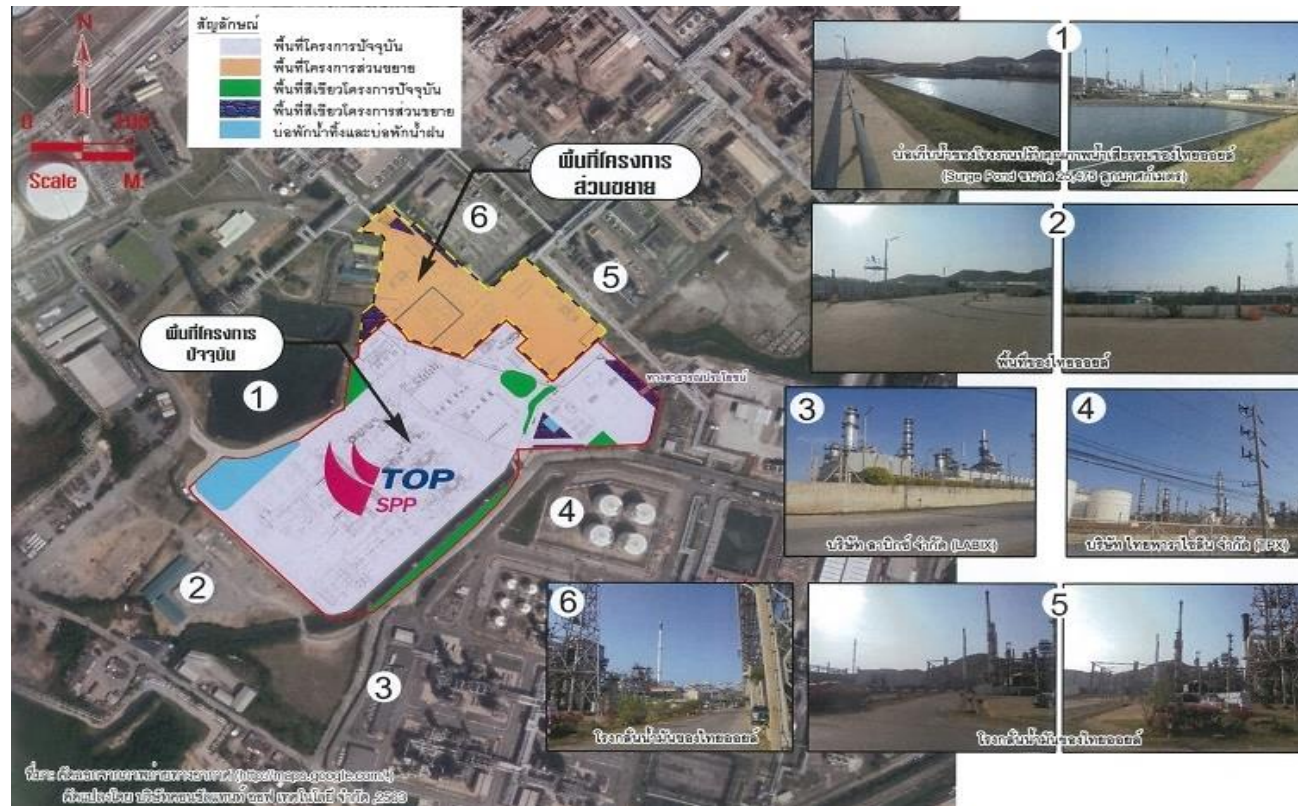
| | | |
|-------------|--------|--|
| ทิศเหนือ | ติดกับ | โรงกลั่นน้ำมันไทยออยล์ของบริษัท ไทยออยล์ จำกัด (มหาชน) |
| ทิศใต้ | ติดกับ | พื้นที่ของบริษัท ไทยออยล์ จำกัด (มหาชน) |
| ทิศตะวันออก | ติดกับ | โรงงานผลิตสารพาราไซลีน ของบริษัท ไทยพาราไซลีน จำกัด และ โรงงานผลิตสารตั้งต้นผลิตภัณฑ์ทำความสะอาด LAB (Linear Alkyl Benzene) ของบริษัท ลาบิกซ์ จำกัด |
| ทิศตะวันตก | ติดกับ | บ่อพักน้ำ (Retention Pond) ของโรงกลั่นน้ำมันไทยออยล์ ของบริษัท ไทยออยล์ จำกัด (มหาชน) |



สัญลักษณ์

- พื้นที่โครงการปัจจุบัน
- พื้นที่โครงการส่วนขยาย

ที่มา : <https://earth.google.com>



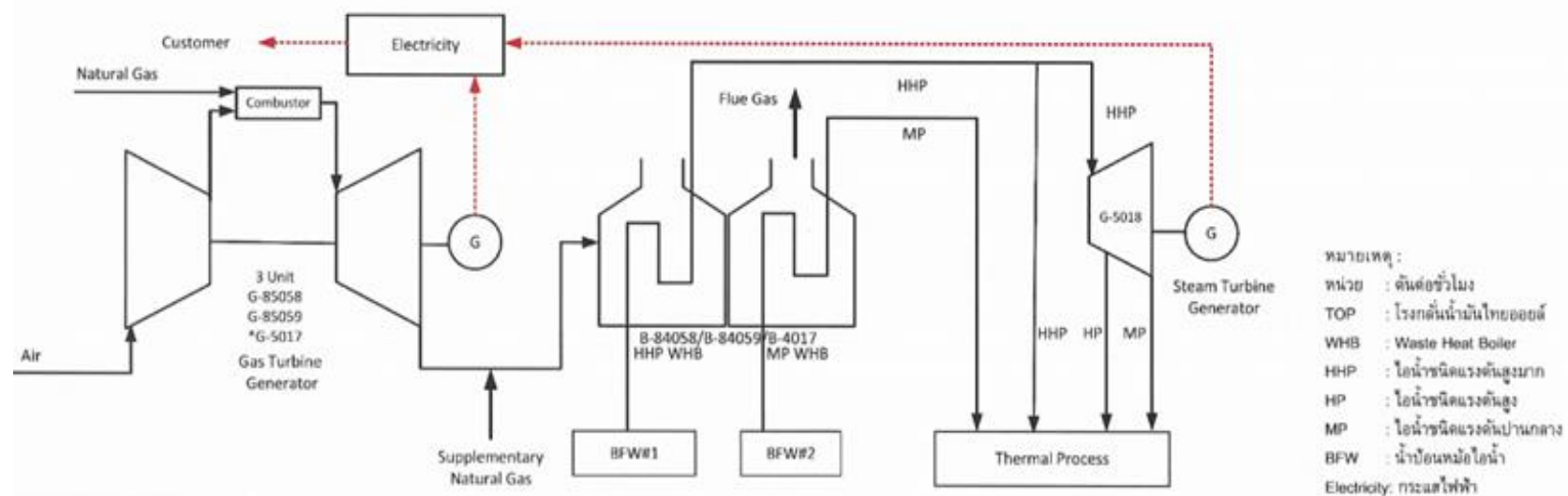
ที่มา : รายงานการประเมินผลกระทบสิ่งแวดล้อม โครงการโรงไฟฟ้าขนาดเล็ก (ส่วนขยาย ครั้งที่ 1), 2563

1.3.2 การดำเนินงานของโครงการ

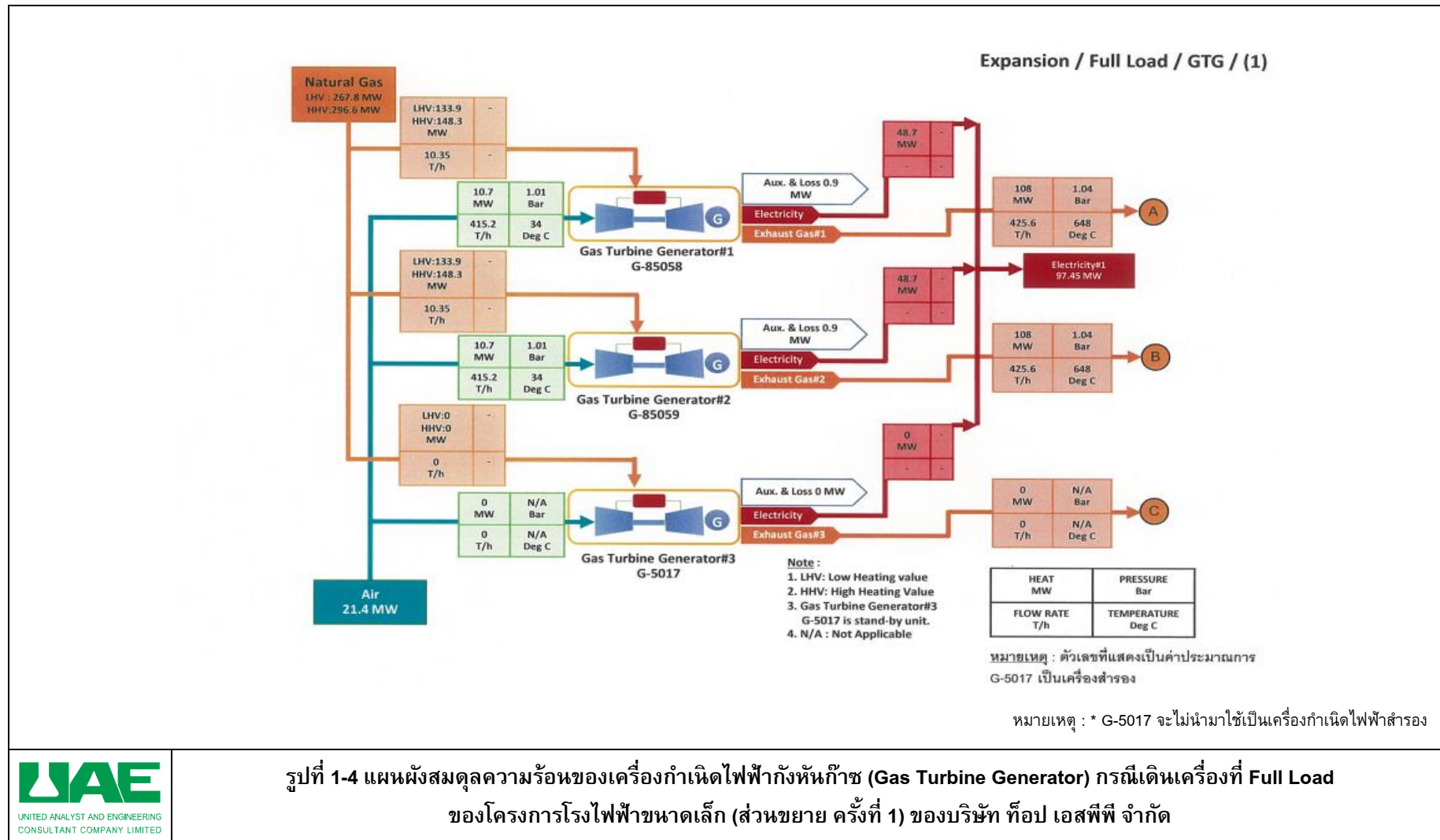
โครงการโรงไฟฟ้าขนาดเล็ก (ส่วนขยาย ครั้งที่ 1) ของบริษัท ท็อป เอสพีพี จำกัด มีขนาดกำลังการผลิตไฟฟ้าสูงสุด (Gross Capacity) 386.36 เมกะวัตต์ โดยมีแผนผังกระบวนการผลิตดังรูปที่ 1-3 ถึงรูปที่ 1-9 โดยน้ำเสียที่เกิดจากการดำเนินการของโครงการฯ เกิดจาก 2 แหล่ง ได้แก่ น้ำระบายทิ้งจากหอระบายความร้อนในระบบหล่อเย็น และน้ำทิ้งจากกระบวนการผลิตไอน้ำ โดยน้ำเสียจากกระบวนการผลิตจะถูกส่งไปบ่อพักน้ำทิ้ง (Blowdown Pond : T-86119) ขนาด 1,505 ลูกบาศก์เมตร ก่อนจะถูกรวบรวมไปยังโรงงานปรับคุณภาพน้ำเสียรวมของบริษัท ไทยออยล์ จำกัด (มหาชน) เพื่อบำบัดให้เป็นไปตามมาตรฐานต่อไป

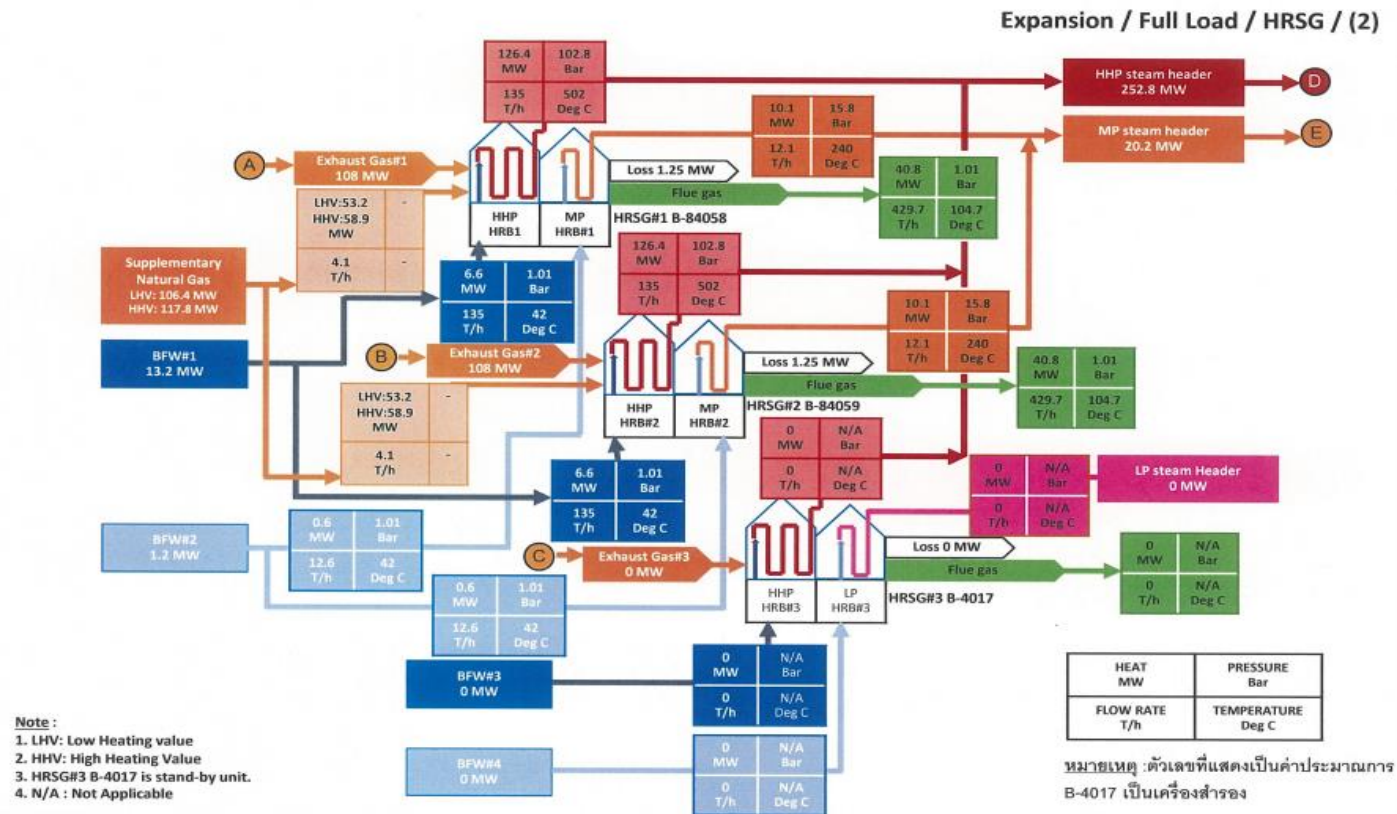
สำหรับการจัดการขยะและกากของเสีย ในโครงการฯ จะดำเนินการตามระเบียบวิธีปฏิบัติ และวิธีปฏิบัติงานในการบริหารจัดการของเสีย หรือการนำออกนอกโครงการฯ ตามเทศบัญญัติเทศบาลนครแหลมฉบัง และประกาศกระทรวงอุตสาหกรรม เรื่องการกำจัดสิ่งปฏิกูลหรือวัสดุไม่ใช้แล้ว พ.ศ. 2548 ประกาศกระทรวงอุตสาหกรรม เรื่องการกำจัดสิ่งปฏิกูลหรือวัสดุไม่ใช้แล้ว (ฉบับที่ 2) พ.ศ. 2560 และประกาศกระทรวงอุตสาหกรรม เรื่องการกำจัดสิ่งปฏิกูลหรือวัสดุไม่ใช้แล้ว (ฉบับที่ 3) พ.ศ. 2566 อย่างเคร่งครัด

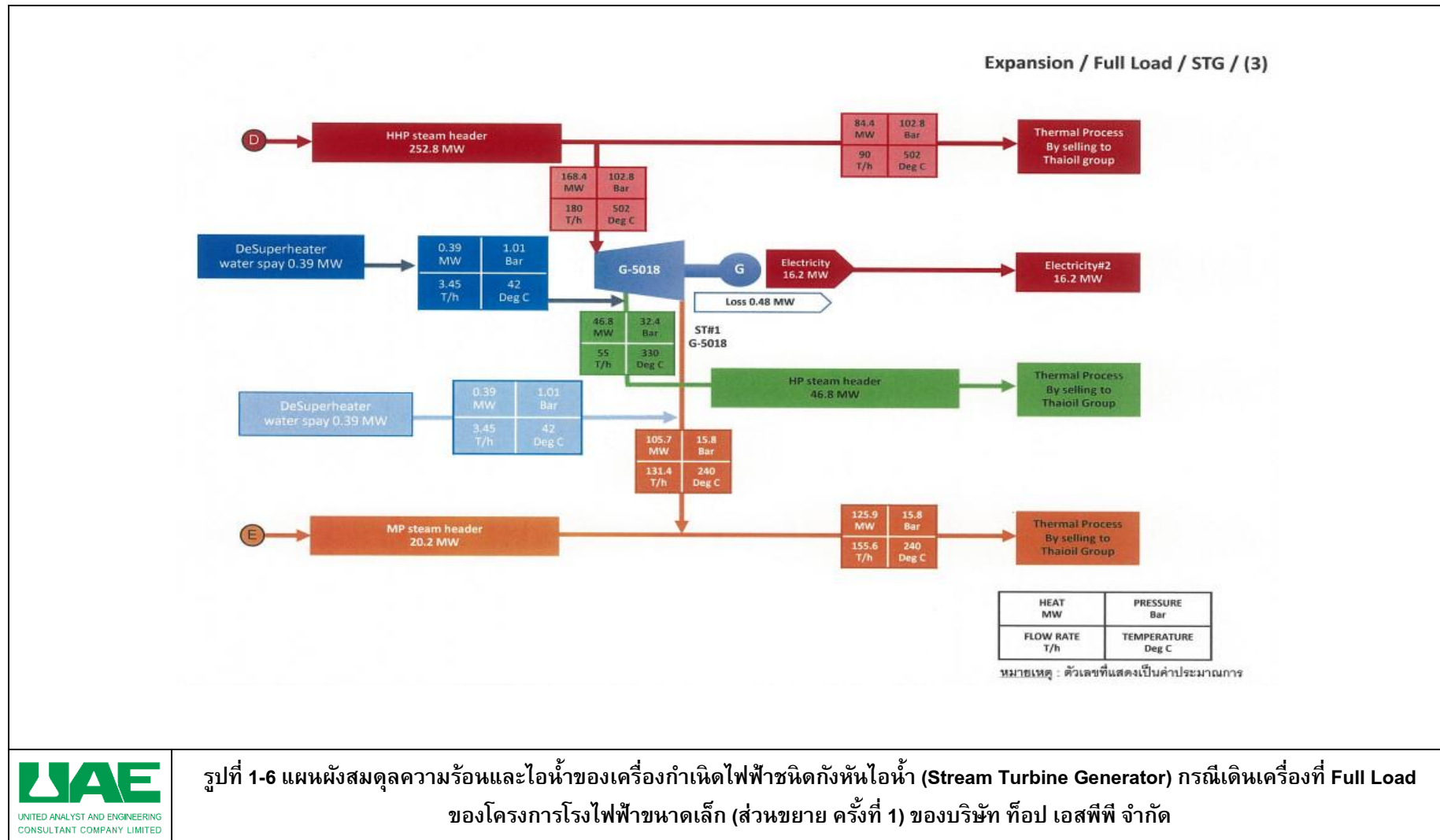
SPP Expansion 1 – Full load/Part load

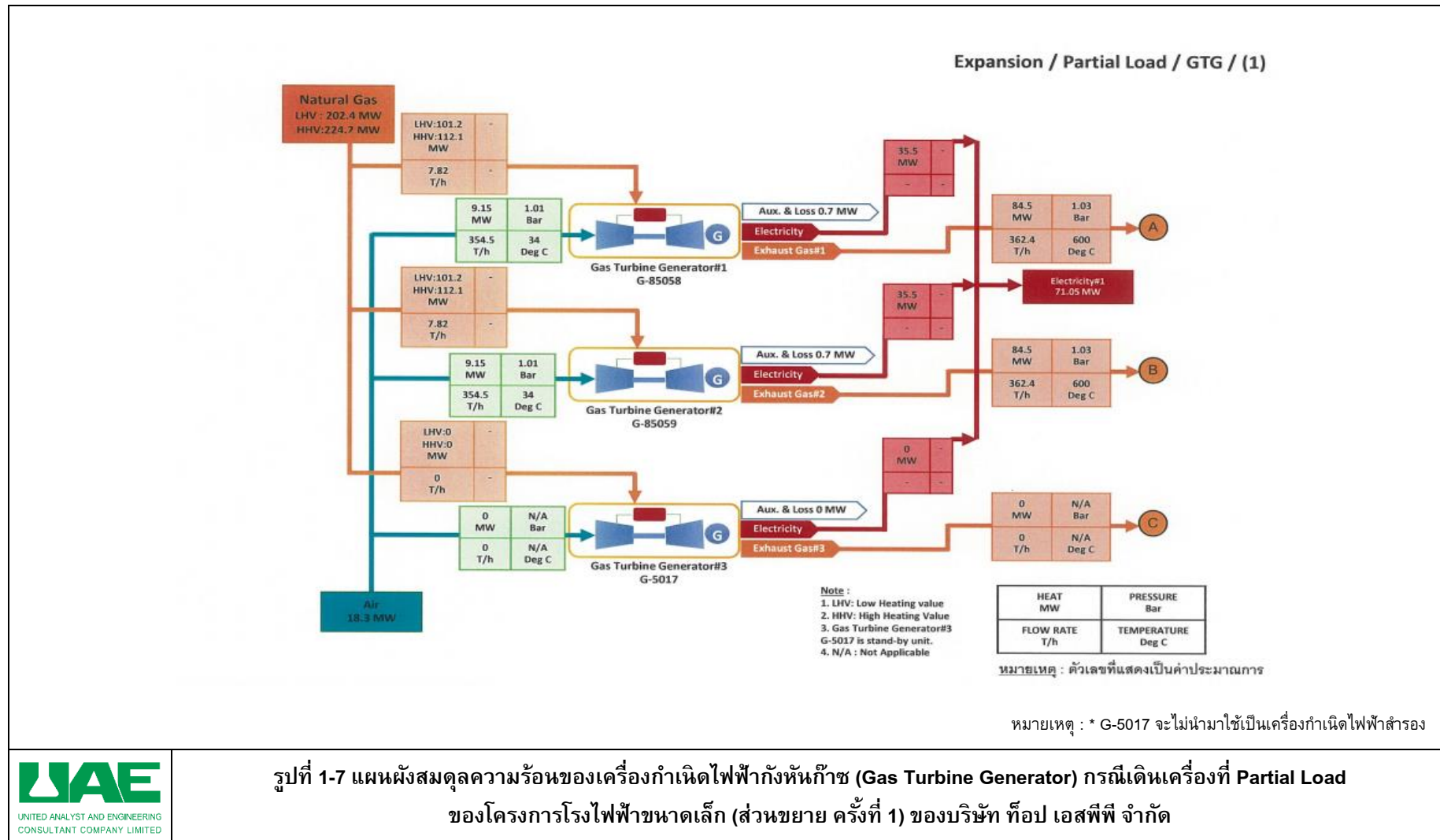


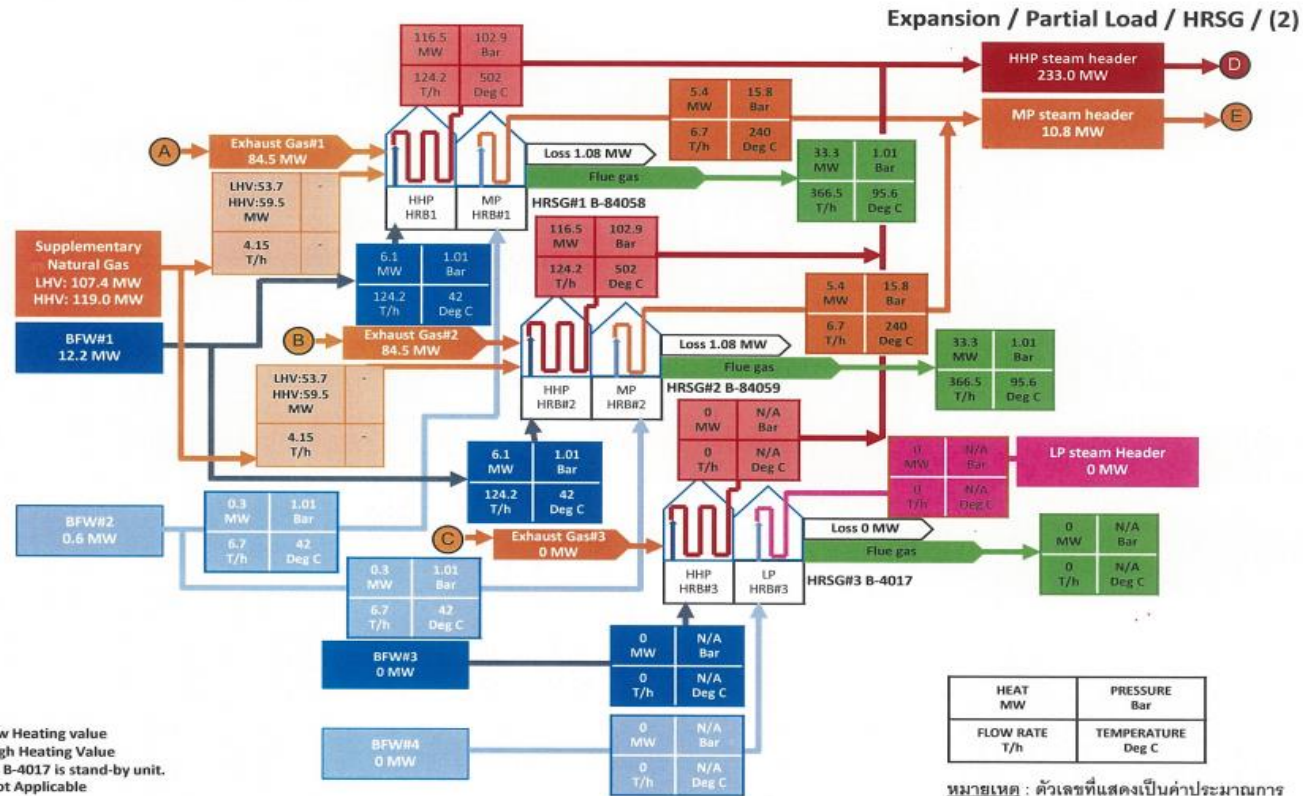
หมายเหตุ : * G-5017 จะไม่นำมาใช้เป็นเครื่องกำเนิดไฟฟ้าสำรอง

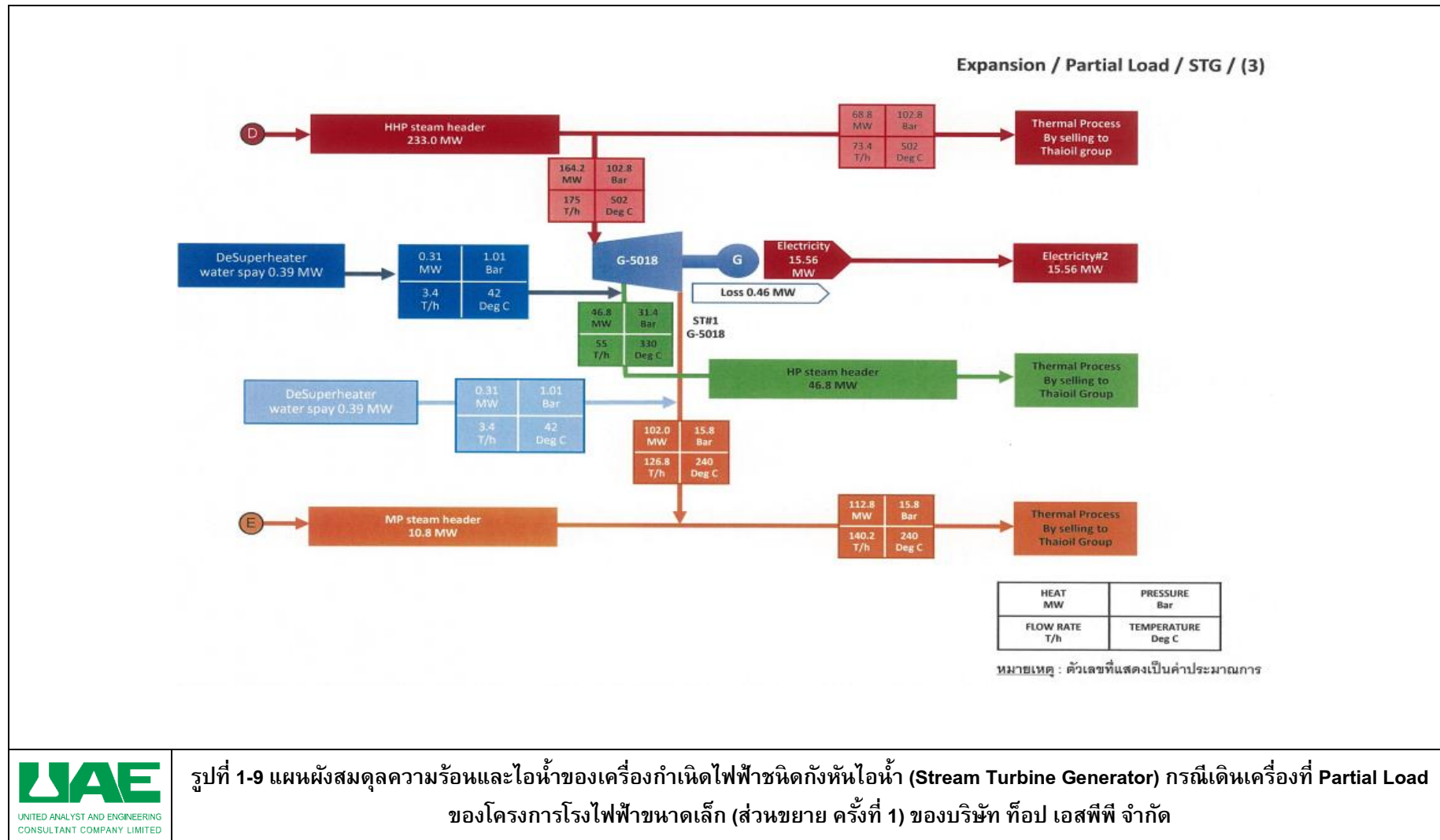












1.3.3 การดำเนินงานด้านสิ่งแวดล้อม และอาชีวอนามัยและความปลอดภัย

บริษัท ท็อป เอสพีพี จำกัด ได้ดำเนินการติดตามตรวจสอบและวิเคราะห์คุณภาพสิ่งแวดล้อม และอาชีวอนามัยของโรงงาน ให้เป็นไปตามข้อกำหนดของมาตรการติดตามตรวจสอบคุณภาพสิ่งแวดล้อมที่ปรากฏอยู่ในรายงานการวิเคราะห์ผลกระทบสิ่งแวดล้อม และได้ปฏิบัติตามมาตรการป้องกันและแก้ไขผลกระทบสิ่งแวดล้อมที่ได้รับความเห็นชอบจากสำนักงานนโยบายและแผนทรัพยากรธรรมชาติและสิ่งแวดล้อม (สผ.) มาโดยตลอด

1.4 แผนการดำเนินงานติดตามตรวจสอบคุณภาพสิ่งแวดล้อม

บริษัท ยูไนเต็ท แอนนาลิสต์ แอนด์ เอ็นจิเนียริง คอนซัลแตนท์ จำกัด ได้ดำเนินการตามแผนงานที่ได้รับมอบหมาย โดยดำเนินการติดตามตรวจสอบคุณภาพสิ่งแวดล้อม ครั้งที่ 2 ประจำปี พ.ศ. 2567 ระหว่างเดือนกรกฎาคม-ธันวาคม ตั้งแผนการติดตามตรวจสอบคุณภาพสิ่งแวดล้อมในตารางที่ 1-1 และบันทึกค่าพิกัดทางภูมิศาสตร์ (Geographic Positioning System หรือ GPS) ของตำแหน่งจุดติดตามตรวจสอบคุณภาพสิ่งแวดล้อมไว้ดังตารางที่ 1-2

ตารางที่ 1-1 แผนการติดตามตรวจสอบผลกระทบสิ่งแวดล้อม ประจำปี พ.ศ. 2567
โครงการโรงไฟฟ้าขนาดเล็ก (ส่วนขยาย ครั้งที่ 1) บริษัท ท็อป เอสพีพี จำกัด

| สิ่งแวดล้อม ที่ติดตามตรวจสอบ | จุดที่ติดตามตรวจสอบ | ดัชนี | ความถี่ |
|--|--|---|--|
| 1. คุณภาพอากาศ 1.1 คุณภาพอากาศ ในบรรยากาศโดยทั่วไป | 1. มหาวิทยาลัยเกษตรศาสตร์ วิทยาเขตศรีราชา 2. ชุมชนบ้านอ่าวอุดม 3. ชุมชนบ้านทุ่ง 4. ชุมชนบ้านแหลมฉบัง - ชุมชนบ้านทุ่ง | 1. ก๊าซไนโตรเจนไดออกไซด์ (NO ₂) 2. ก๊าซซัลเฟอร์ไดออกไซด์ (SO ₂) 3. ฝุ่นละออง (TSP) 4. ฝุ่นละอองขนาดเล็กไม่เกิน 10 ไมครอน (PM-10) - ความเร็วลมและทิศทางลม | 2 ครั้งต่อปี ครั้งละ 7 วันต่อเนื่อง (พ.ค., พ.ย.) 2 ครั้งต่อปี ครั้งละ 7 วันต่อเนื่อง (พ.ค., พ.ย.) |
| 1.2 คุณภาพอากาศ ที่ระบายออกจากปล่อง 1.2.1 แบบครั้งคราว | 1. ปล่อง B-84019 2. ปล่อง B-84051 3. ปล่อง B-84052 4. ปล่อง B-84053 5. ปล่อง B-84054 6. ปล่อง B-84058 7. ปล่อง B-84059 | 1. ก๊าซออกไซด์ของไนโตรเจน (NO _x) 2. ก๊าซซัลเฟอร์ไดออกไซด์ (SO ₂) 3. ฝุ่นละอองรวม (TSP) | 2 ครั้งต่อปี (พ.ค., พ.ย.) ในช่วงเวลาเดียว กับการตรวจวัด คุณภาพอากาศใน บรรยากาศ พร้อมทั้ง ระบุกำลังการผลิต (% Load) และแสดง ทิศทางลมในช่วงที่ ดำเนินการตรวจวัด |
| 1.2.2 แบบต่อเนื่อง (CEMS) | 1. ปล่อง B-84019 2. ปล่อง B-84051 3. ปล่อง B-84052 4. ปล่อง B-84053 5. ปล่อง B-84054 6. ปล่อง B-84058 7. ปล่อง B-84059 | 1. ก๊าซออกไซด์ของไนโตรเจน (NO _x) 2. ก๊าซออกซิเจน (O ₂) | ตรวจวัดคุณภาพ อากาศแบบต่อเนื่อง (CEMS) โดยจัดทำ รายงานสรุปผลการ ตรวจวัดที่ออกซิเจน ร้อยละ 7 ปีละ 2 ครั้ง |
| 1.2.3 ตรวจสอบ ความถูกต้อง ของ CEMS (RAA/RATA) | 1. ปล่อง B-84019 2. ปล่อง B-84051 3. ปล่อง B-84052 4. ปล่อง B-84053 5. ปล่อง B-84054 6. ปล่อง B-84058 7. ปล่อง B-84059 | - ก๊าซออกไซด์ของไนโตรเจน (NO _x) | 2 ครั้งต่อปี (RAA 1 ครั้ง และ RATA 1 ครั้ง) |

ตารางที่ 1-1 (ต่อ) แผนการติดตามตรวจสอบผลกระทบสิ่งแวดล้อม ประจำปี พ.ศ. 2567
โครงการโรงไฟฟ้าขนาดเล็ก (ส่วนขยาย ครั้งที่ 1) บริษัท ท็อป เอสพีพี จำกัด

| สิ่งแวดล้อม ที่ติดตามตรวจสอบ | จุดที่ติดตามตรวจสอบ | ดัชนี | ความถี่ |
|---|---|---|--|
| 2. ระดับเสียงโดยทั่วไป | 1. ชุมชนบ้านทุ่ง 2. ชุมชนบ้านอ่าวอุดม 3. ริมรั้วโครงการด้านทิศเหนือ 4. ริมรั้วโครงการด้าน ทิศตะวันออก 5. ริมรั้วโครงการด้านทิศใต้ 6. ริมรั้วโครงการด้าน ทิศตะวันตก | 1. ระดับเสียงเฉลี่ย 24 ชั่วโมง ($L_{Aeq\ 24\ hrs}$) 2. ระดับเสียงเฉลี่ยในเวลา กลางวันและกลางคืน (L_{Adn}) 3. ระดับเสียงเปอร์เซ็นต์ไทล์ที่ 90 (L_{A90}) 4. ระดับเสียงสูงสุด (L_{Amax}) | 2 ครั้งต่อปี ครั้งละ 7 วันต่อเนื่อง (พ.ค., พ.ย.) |
| 3. คุณภาพน้ำ 3.1 น้ำทิ้งจากกระบวนการผลิต | - บ่อพักน้ำทิ้งขนาด 1,505 ลูกบาศก์เมตร (T-86119) | 1. อุณหภูมิ 2. ความเป็นกรดต่าง 3. ของแข็งละลายได้ทั้งหมด | 1 ครั้งต่อเดือน โดยจัดทำรายงานสรุป ปีละ 2 ครั้ง |
| 3.2 น้ำฝนปนเปื้อนน้ำมัน | 1. บ่อพักน้ำฝนปนเปื้อน ขนาด 1,324 ลูกบาศก์เมตร (T-86103) 2. บ่อพักน้ำฝนปนเปื้อน ขนาด 232 ลูกบาศก์เมตร (T-86117) | 4. ของแข็งแขวนลอย 5. ซีโอดี 6. น้ำมันและไขมัน 7. อัตราการไหล | ตรวจวัดทุกครั้งก่อน ระบายลงรางระบาย น้ำสาธารณะ (หากพบว่าเกินค่า เกณฑ์มาตรฐาน คุณภาพน้ำทิ้งจาก โรงงานอุตสาหกรรม จะส่งไปยังโรงงาน ปรับคุณภาพน้ำเสียรวม ของบริษัท ไทยออยล์ จำกัด (มหาชน)) |
| 4. การคมนาคมขนส่ง | - เส้นทางขนส่งและ พื้นที่โครงการ | บันทึกสถิติข้อมูลอุบัติเหตุจากยาน พาหนะของโครงการ ได้แก่ - สาเหตุ - ความเสียหาย/ความสูญเสีย - แนวทางการแก้ไข | ทุกครั้งที่มีอุบัติเหตุ จากยานพาหนะของ โครงการ โดยจัดทำ รายงานสรุป ประจำปีทุกปี |

ตารางที่ 1-1 (ต่อ) แผนการติดตามตรวจสอบผลกระทบสิ่งแวดล้อม ประจำปี พ.ศ. 2567
โครงการโรงไฟฟ้าขนาดเล็ก (ส่วนขยาย ครั้งที่ 1) บริษัท ท็อป เอสพีพี จำกัด

| สิ่งแวดล้อม ที่ติดตามตรวจสอบ | จุดที่ติดตามตรวจสอบ | ดัชนี | ความถี่ |
|--|---|---|---|
| 5. อาชีวอนามัยและความปลอดภัย 5.1 คุณภาพสิ่งแวดล้อม ในสถานประกอบการ | 1. Pump (P-84601) 2. Compressor (G-85056) | 1. ระดับเสียงเฉลี่ย 8 ชั่วโมง 2. ระดับเสียงสูงสุด 8 ชั่วโมง 3. ระดับเสียงเฉลี่ย 12 ชั่วโมง ^{1/} 4. ระดับเสียงสูงสุด 12 ชั่วโมง ^{1/} | 4 ครั้งต่อปี (มี.ค., พ.ค., ก.ย., พ.ย.) |
| | - Gas Turbine (G-85051) | - ความร้อนในรูป WBGT | 4 ครั้งต่อปี (มี.ค., พ.ค., ก.ย., พ.ย.) |
| | - ห้องควบคุม (OC-SPP 2) | - ความเข้มของแสง (Lux) | 4 ครั้งต่อปี (มี.ค., พ.ค., ก.ย., พ.ย.) |
| 5.2 การตรวจสอบสุขภาพ พนักงาน | 1. พนักงานแรกเริ่มเข้าทำงาน | 1. ตรวจร่างกายทั่วไปโดยแพทย์ 2. ตรวจเลือด : ความสมบูรณ์ของเม็ดเลือด ภูมิคุ้มกันตับอักเสบ 3. เอ็กซเรย์ปอด 4. ตรวจปัสสาวะ 5. ตรวจการได้ยิน | แรกเริ่มเข้าทำงาน 1 ครั้ง |
| | 2. พนักงานทุกคน | 1. ตรวจร่างกายทั่วไปโดยแพทย์ 2. ตรวจเลือด : ความสมบูรณ์ของเม็ดเลือด ระดับน้ำตาล ไขมัน 3. ตรวจปัสสาวะ 4. เอ็กซเรย์ปอด 5. ตรวจการทำงานของตับและไต 6. ตรวจการได้ยิน | ปีละ 1 ครั้ง |
| 5.3 สถิติอุบัติเหตุ | - พื้นที่โครงการ | บันทึกสถิติการเกิดอุบัติเหตุ ได้แก่ - สาเหตุ - ผลต่อสุขภาพพนักงาน - ความเสียหาย/สูญเสีย - การแก้ไขปัญหา | ทุกครั้งที่มีอุบัติเหตุ โดยจัดทำรายงานสรุป ประจำปีทุกปี |
| 6. เศรษฐกิจ-สังคม | - ชุมชนที่อยู่โดยรอบพื้นที่ โครงการในรัศมี 5 กิโลเมตร และชุมชนที่ตั้งของสถานี ตรวจวัดคุณภาพสิ่งแวดล้อม ได้แก่ • ชุมชนบ้านทุ่ง • ชุมชนวัดมโนรม • ชุมชนบ้านซากยายจิ้น • ชุมชนบ้านแหลมฉิม • ชุมชนบ้านเขาน้ำซับ • ชุมชนบ้านห้วยเล็ก | - สืบหาสภาพเศรษฐกิจ สังคม และความคิดเห็นของประชาชน ผู้นำชุมชน/ผู้นำท้องถิ่น ตัวแทน หน่วยงานที่เกี่ยวข้องและสถาน ประกอบการ โดยรอบพื้นที่ โครงการ พร้อมทั้งสภาพการ เปลี่ยนแปลงที่เกิดขึ้น ปัญหาและ ความต้องการของระดับชุมชน และครัวเรือน ประชาชน รวมถึง สำรวจดัชนีความพึงพอใจของ ชุมชน (Community Satisfaction Index) โดยดำเนินการ | ปีละ 1 ครั้ง (ต.ค.) |

ตารางที่ 1-1 (ต่อ) แผนการติดตามตรวจสอบผลกระทบสิ่งแวดล้อม ประจำปี พ.ศ. 2567
โครงการโรงไฟฟ้าขนาดเล็ก (ส่วนขยาย ครั้งที่ 1) บริษัท ท็อป เอสพีพี จำกัด

| สิ่งแวดล้อม ที่ติดตามตรวจสอบ | จุดที่ติดตามตรวจสอบ | ดัชนี | ความถี่ |
|---------------------------------|--|--|--------------|
| 6. เศรษฐกิจ-สังคม (ต่อ) | <ul style="list-style-type: none"> ชุมชนบ้านนาเก่า ชุมชนบ้านแหลมทอง ชุมชนบ้านอ่าวอุดม ชุมชนตลาดอ่าวอุดม ชุมชนวัดพระประธานพร ชุมชนหัวคันทอด ชุมชนบ้านนาใหม่ - หน่วยงานที่เกี่ยวข้อง - สถานประกอบการใกล้เคียง | ในบริเวณชุมชนในพื้นที่โดยรอบโครงการชุมชนที่ดำเนินการเก็บดัชนีคุณภาพสิ่งแวดล้อม ชุมชนพื้นที่อ่อนไหวพิเศษ เช่น ที่ตั้งสถาน พยาบาล วัด และโรงเรียน เป็นต้น ทั้งนี้การสุ่มตัวอย่างให้เป็นไปตามหลักวิชาการและสถิติ พร้อมทั้งแสดงแผนที่การกระจายตัวในการเก็บข้อมูล | |
| | - ชุมชนโดยรอบโครงการในรัศมี 5 กิโลเมตร | - รวบรวมข้อร้องเรียน วิธีการแก้ไขปัญหา พร้อมการติดตามผลการแก้ไขข้อร้องเรียนจากชุมชนและภายในโครงการ รวมทั้งแนวทางการป้องกันการเกิดซ้ำ | ปีละ 1 ครั้ง |

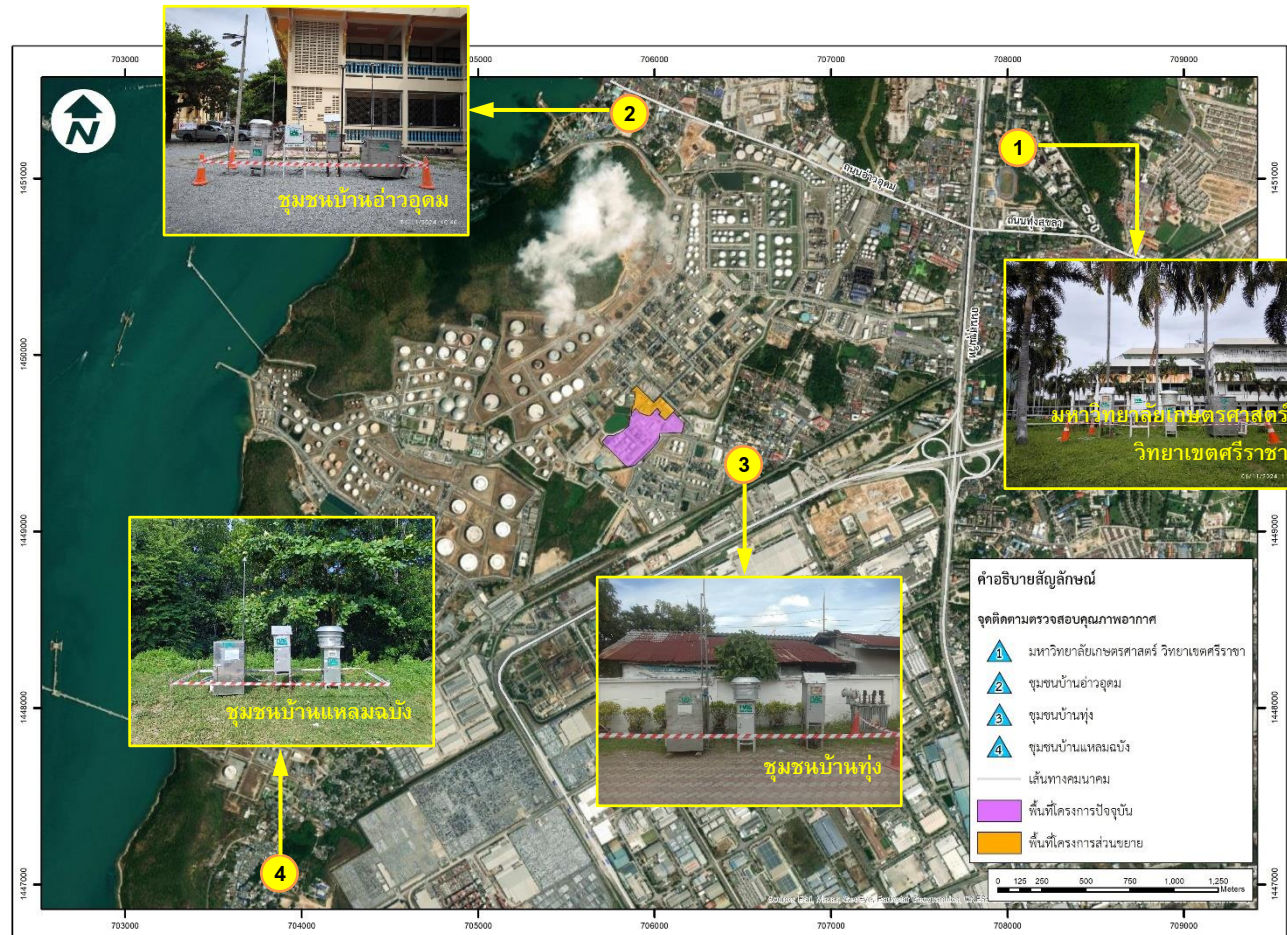
หมายเหตุ : ^{1/} ติดตามตรวจสอบเพิ่มเติมนอกเหนือจากข้อกำหนดในมาตรการป้องกันและแก้ไขผลกระทบสิ่งแวดล้อม และมาตรการติดตามตรวจสอบผลกระทบสิ่งแวดล้อม

ตารางที่ 1-2 ค่าพิกัดทางภูมิศาสตร์ของตำแหน่งจุดติดตามตรวจสอบผลกระทบสิ่งแวดล้อม ประจำปี พ.ศ. 2567
โครงการโรงไฟฟ้าขนาดเล็ก (ส่วนขยาย ครั้งที่ 1) บริษัท ท็อป เอสพีพี จำกัด

| สิ่งแวดล้อมที่ติดตามตรวจสอบ | จุดติดตามตรวจสอบ | ค่าพิกัด | | |
|--|---|----------|----------|-----------|
| | | UTM | East (X) | North (Y) |
| 1. คุณภาพอากาศ 1.1 คุณภาพอากาศในบรรยากาศโดยทั่วไป | 1. มหาวิทยาลัยเกษตรศาสตร์ วิทยาเขตศรีราชา | 47P | 0708051 | 1451212 |
| | 2. ชุมชนบ้านอ่าวอุดม | 47P | 0705885 | 1451387 |
| | 3. ชุมชนบ้านทุ่ง | 47P | 0706537 | 1449384 |
| | 4. ชุมชนบ้านแหลมฉิมบึง | 47P | 0703891 | 1447047 |
| | 1. ปล่อง B-84019 | 47P | 0706030 | 1449686 |
| | 2. ปล่อง B-84051 | 47P | 0705920 | 1449540 |
| | 3. ปล่อง B-84052 | 47P | 0705920 | 1449520 |
| | 4. ปล่อง B-84053 | 47P | 0705920 | 1449490 |
| | 5. ปล่อง B-84054 | 47P | 0705920 | 1449470 |
| | 6. ปล่อง B-84058 | 47P | 0705936 | 1449761 |
| 2. ระดับเสียงโดยทั่วไป | 7. ปล่อง B-84059 | 47P | 0706057 | 1449732 |
| | 1. ชุมชนบ้านทุ่ง | 47P | 0706543 | 1449348 |
| | 2. ชุมชนบ้านอ่าวอุดม | 47P | 0705813 | 1451424 |
| | 3. ริมรั้วโครงการด้านทิศเหนือ | 47P | 0706045 | 1449772 |
| | 4. ริมรั้วโครงการด้านทิศตะวันออก | 47P | 0706046 | 1449574 |
| | 5. ริมรั้วโครงการด้านทิศใต้ | 47P | 0705814 | 1449393 |
| | 6. ริมรั้วโครงการด้านทิศตะวันตก | 47P | 0705816 | 1449577 |
| 3. คุณภาพน้ำ 3.1 น้ำทิ้งจากกระบวนการผลิต | - บ่อพักน้ำทิ้ง ขนาด 1,505 ลูกบาศก์เมตร (T-86119) | 47P | 0705753 | 1449516 |
| | 3.2 น้ำฝนปนเปื้อนน้ำมัน | | | |
| | 1. บ่อพักน้ำฝนปนเปื้อน ขนาด 1,324 ลูกบาศก์เมตร (T-86103) | 47P | 0705729 | 1449511 |
| | 2. บ่อพักน้ำฝนปนเปื้อน ขนาด 232 ลูกบาศก์เมตร (T-86117) | 47P | 0706054 | 1449581 |

1.5 แผนผังจุดติดตามตรวจสอบคุณภาพสิ่งแวดล้อม

แผนผังจุดติดตามตรวจสอบคุณภาพสิ่งแวดล้อม ซึ่งประกอบด้วยจุดติดตามตรวจสอบคุณภาพอากาศในบรรยากาศโดยทั่วไป คุณภาพอากาศที่ระบายออกจากปล่อง ระดับเสียงโดยทั่วไป คุณภาพน้ำ ระดับเสียงในสถานประกอบการ ความร้อนในสถานประกอบการ และความเข้มของแสงสว่างในสถานประกอบการ และเศรษฐกิจ-สังคม และการมีส่วนร่วมของประชาชน แสดงดังรูปที่ 1-10 ถึงรูปที่ 1-16

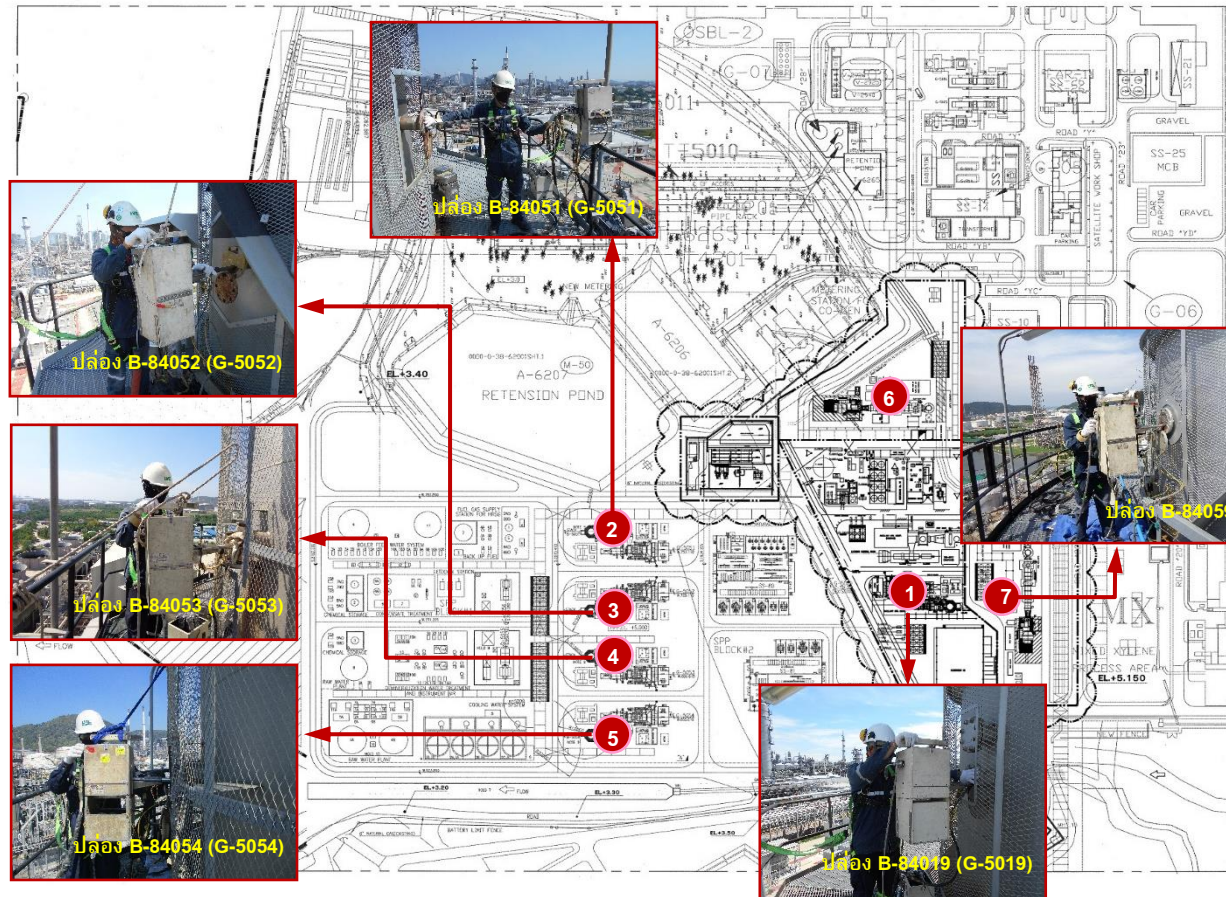


สัญลักษณ์

- 1 มหาวิทยาลัยเกษตรศาสตร์ วิทยาเขตศรีราชา
- 2 ชุมชนบ้านอ่าวอุดม
- 3 ชุมชนบ้านทุ่ง
- 4 ชุมชนบ้านแหลมดง

- พื้นที่โครงการปัจจุบัน
- พื้นที่โครงการส่วนขยาย

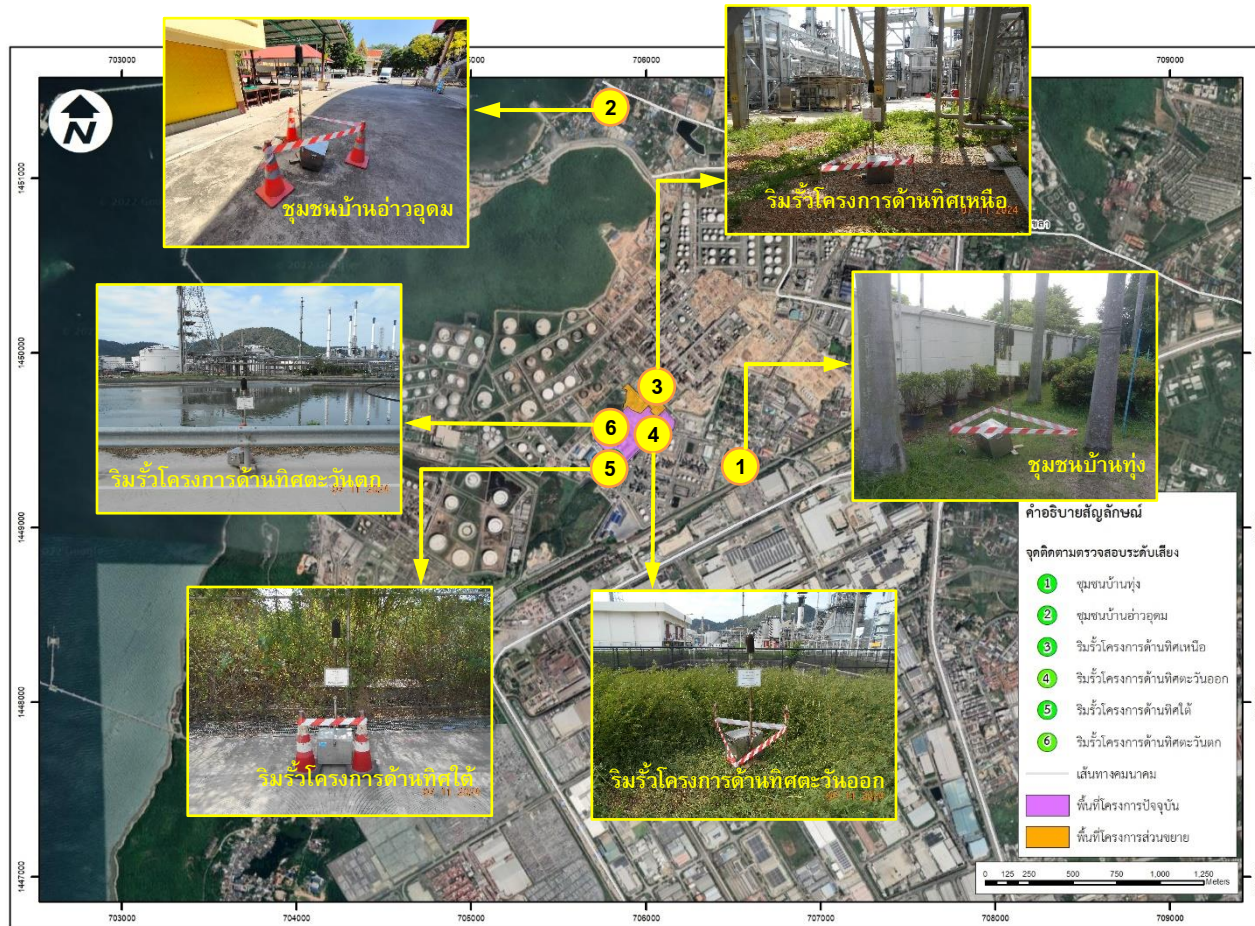
ที่มา : <https://earth.google.com>



สัญลักษณ์

- 1 ปล่อง B-84019 (G-5019)
- 2 ปล่อง B-84051 (G-5051)
- 3 ปล่อง B-84052 (G-5052)
- 4 ปล่อง B-84053 (G-5053)
- 5 ปล่อง B-84054 (G-5054)
- 6 ปล่อง B-84058
- 7 ปล่อง B-84059

ที่มา : บริษัท ท็อป เอสพีพี จำกัด



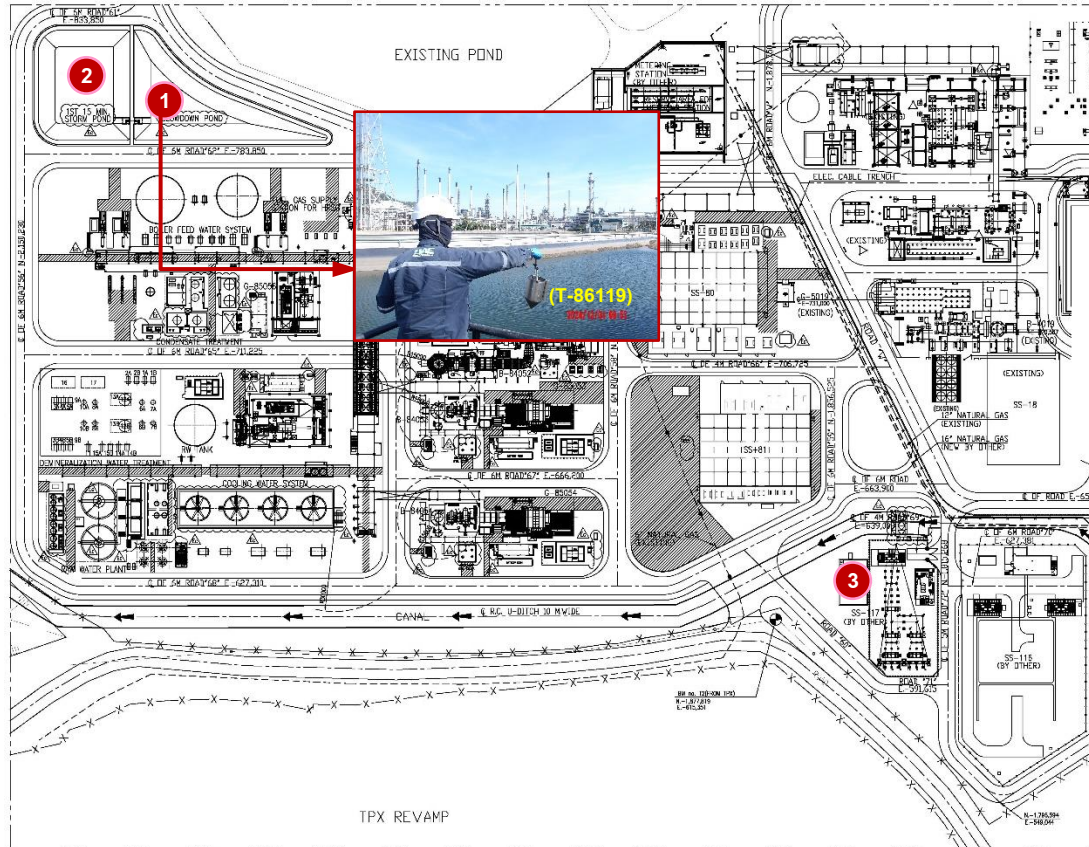
สัญลักษณ์

- 1 ชุมชนบ้านทุ่ง
- 2 ชุมชนบ้านอ่าวอุดม
- 3 ริมรั้วโครงการด้านทิศเหนือ
- 4 ริมรั้วโครงการด้านทิศตะวันออก
- 5 ริมรั้วโครงการด้านทิศใต้
- 6 ริมรั้วโครงการด้านทิศตะวันตก

พื้นที่โครงการปัจจุบัน

พื้นที่โครงการส่วนขยาย

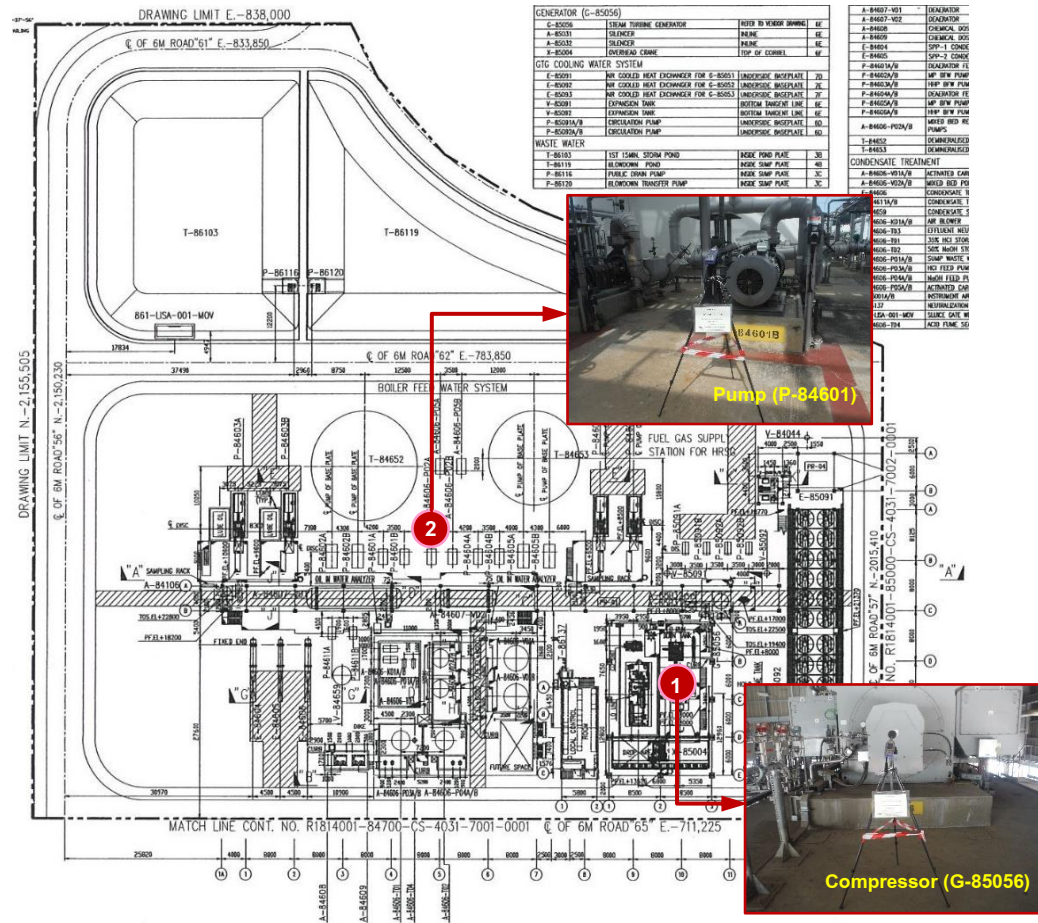
ที่มา : <https://earth.google.com>



สัญลักษณ์

- 1 บ่อพักน้ำทึง 1,505 ลบ.ม. (T-86119)
- 2 บ่อพักน้ำฝนปนเปื้อน 1,324 ลบ.ม. (T-86103)
- 3 บ่อพักน้ำฝนปนเปื้อน 232 ลบ.ม. (T-86117)

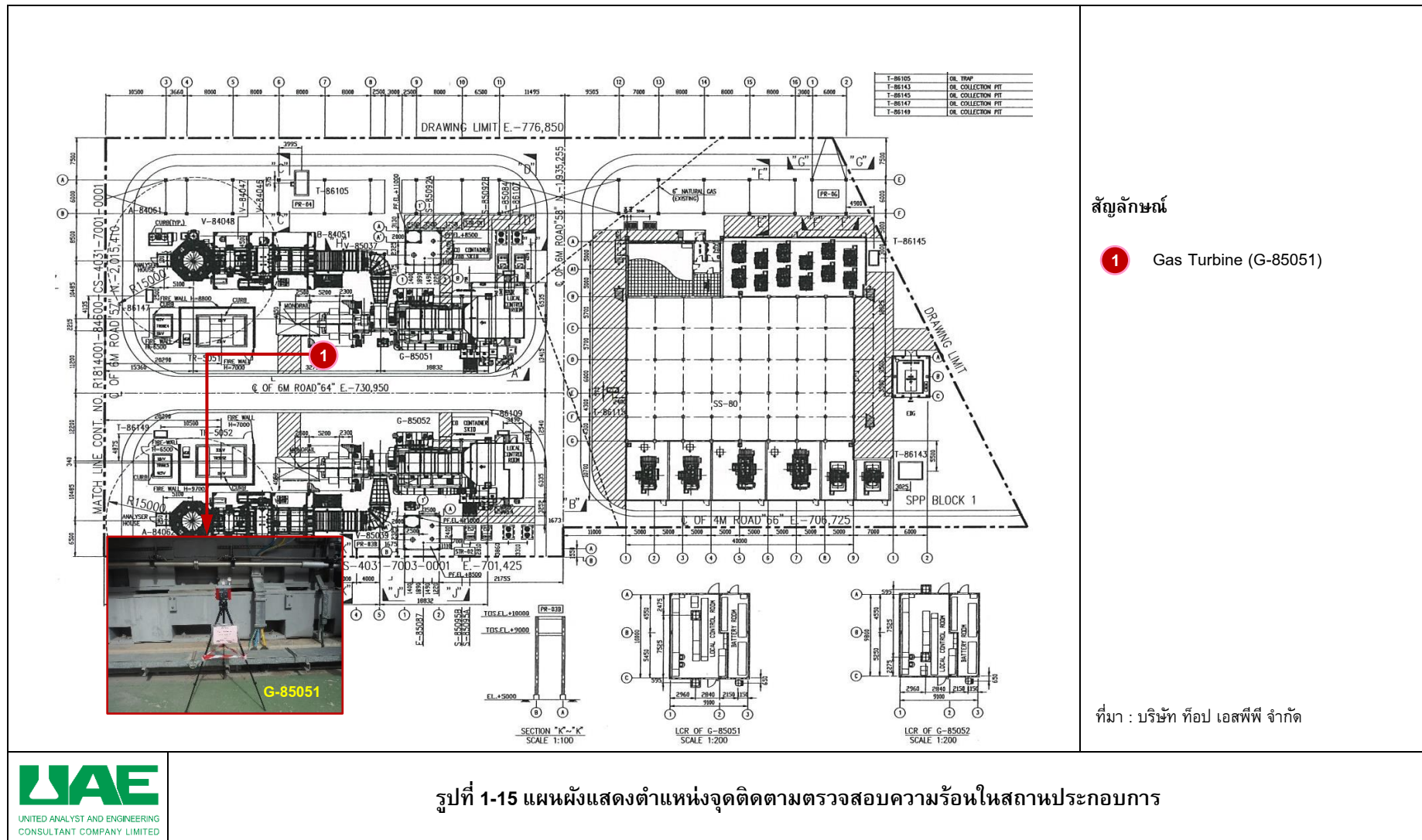
ที่มา : บริษัท ท็อป เอสพี จำกัด



สัญลักษณ์

- 1 Compressor (G-85056)
- 2 Pump (P-84601)

ที่มา : บริษัท ท็อป เอสพี จำกัด

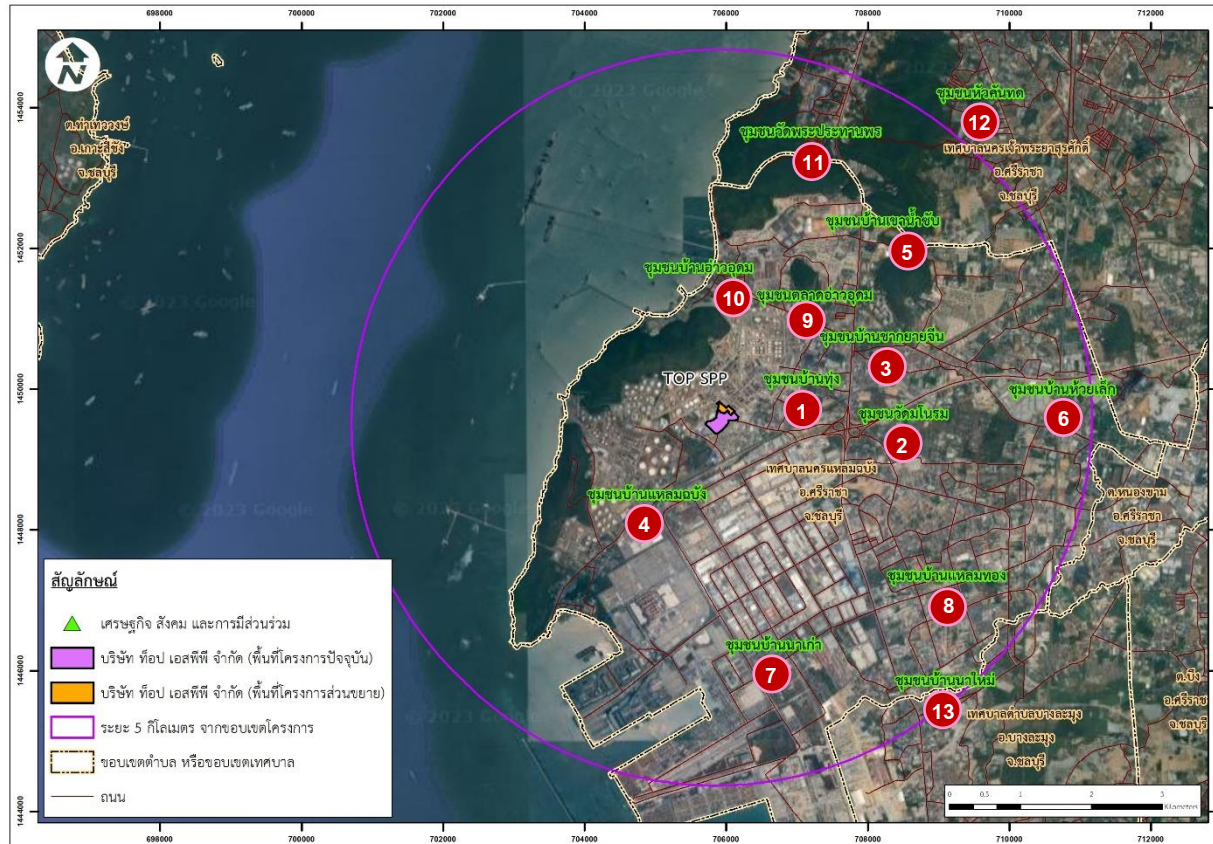




สัญลักษณ์

1 ห้องควบคุม (OC-SPP 2)

ที่มา : บริษัท ท็อป เอสพี จำกัด



สัญลักษณ์

- 1 ชุมชนบ้านทุ่ง
- 2 ชุมชนวัดโนรม
- 3 ชุมชนบ้านชากยายจีน
- 4 ชุมชนบ้านแหลมฉับ
- 5 ชุมชนบ้านเขาน้ำขี้
- 6 ชุมชนบ้านห้วยเล็ก
- 7 ชุมชนบ้านนาเก่า
- 8 ชุมชนบ้านแหลมทอง
- 9 ชุมชนบ้านอ่าวอุดม
- 10 ชุมชนตลาดอ่าวอุดม
- 11 ชุมชนวัดพระประทานพร
- 12 ชุมชนหัวคันทด
- 13 ชุมชนบ้านนาใหม่